

**Note** : Ce fichier fait le point sur les canaux du bassin du Conflent, dans les plaines de Prada et de Vinçà, du bassin de Ceret, de Cerdagne et sur les canaux de montagne, souvent extraordinaires, certains toujours utilisés, d'autres abandonnés. Il ne s'agit pas d'une proposition pédagogique directement pour la classe, mais d'une documentation destinée aux enseignants et aux personnes qui souhaitent connaître la Catalogne Nord.

# **L'irrigation en Catalogne Nord: les canaux du Conflent, du Vallespir et de Cerdagne**

## **Les canaux du bassin du Conflent**

Illustrations :

Le Rec de Boera

Le Rec dels Molins de Prada

## **Els recs del bassí de Ceret**

Illustration : Le Rec de Ceret i de Morellàs

## **Els recs de Cerdanya**

Illustration : Les Recs de Cerdagne (carte)

## **Els recs de muntanya**

Illustrations :

Le Rec de Llar i de Canavelles. Le Rec de la Solana (carte)

Fontpedrosa et la Solana

Le Rec de Nyer (carte)

Le Rec de Nyer

Le Rec Nou et le Rec Vell d'Orellà (carte)

Le Rec de Jújols (carte)

## La irrigació a Catalunya Nord: els recs del Conflent, del Vallespir i de Cerdanya

**El Conflent** és una comarca molt contrastada, amb el gran bassí de Prada i de Vinçà, de poca altitud i de clima mediterrani on, com al Rosselló la irrigació és absolutament necessària i on l'organització dels recs ve de l'Edat Mitjana. i l'alt Conflent muntanyós, de clima dur i lluminós, on la irrigació de petites zones de conreus als voltants dels pobles ha demanat proeses per edificar increïbles recs en uns pendents forts.

**El Vallespir** és una comarca amb un clima més plujós, on els grans dispositius d'irrigació no són necessaris. Però el bassí de Ceret presenta els mateixos caràcters que el bassí del baix Conflent i, també, necessita irrigació.

**La Cerdanya i el Capcir** presenten situacions diferents: el clima assolellat i més sec de Cerdanya demana irrigació per millorar els cultius i prats. El Capcir, més fred i humit, no demana la mateixa organització.

### Els recs del bassí del Conflent

El conjunt de la conca del Conflent, de Prades a Marqueixanes i a Vinçà, és un gran regatiu, amb nombrosos recs que permeten d'aprofitar tots els espais possibles malgrat la complicació dels nivells de terrasses i dels serrats incisats pels torrents. És una organització complexa i acurada, semblant a la del Rosselló.

**1º) El Rec de Boera** és el principal rec del Conflent. La seva resclosa és a Serdinyà, a la riba dreta de la Tet. Segueix l'obac, dominant progressivament la vall, fins als Masos. En el seu trajecte, llarg de més de 16 km, abunden les obres d'art, ponts, túnels i sifons. Alimenta tota una bateria de recs secundaris i d'agulles i irriga una bona part de la conca de Prada.



(foto mairie-clara-villerach.fr)

**El Rec de Boera** és el rec més important del bassí del Conflent. Ha estat construït durant la segona meitat del segle XIX. Per passar la bateria de valls que baixen del massís del Canigó el rec penetrava molt dins cada una. Posteriorment una sèrie de sifons han abreujat el recorregut, retallant aquestes entrades.

**2º) El Rec de Prada, o Rec de la Branca Vella** passa per Codalet i l'obac de Prada. Té la resclosa a la Tet al nivell d'en Gorner, més amunt de Rià. Passat el cementiri de Prada, se separa en dues branques. La de més amunt, el **Rec de la Branca Vella**, va fins al Lliscó, al límit del municipi, irrigant les feixes més altes. Per sota, el **Rec de la Branca Nova** travessa i irriga el Pla de Dalt.

**3º) El Rec dels Molins, o Rec de Baix** té resclosa més avall de Rià. Es divideix en dos recs que se segueixen a pocs metres de distància, l'un per damunt de l'altre, a sota de la ciutat de Prada. Passats els antics molins de Prada els dos recs, fins aleshores paral·lels, canvien de direcció : el **Rec d'Eus** irriga el Pla de Baix, i el **Rec de Marqueixanes** tots els plans fins a aquest poble i a la Llentillà. A l'entrada del territori de Marqueixanes, al Partidor de l'Aigua, es divideix en **Rec Vell de Marqueixanes** i **Rec Nou**.

**4º) Alguns petits recs** acompanyen aquest conjunt : a Codalet, a la vall de la Lliterà hi ha el **Rec de la Plana**, el **Rec de Llongadera** i el **Rec del Molí** ; a Prada el **Rec de Sant Martí** irrigava el pla a sota de la ciutat, avui urbanitzat.



(foto J. Becat)

**El Rec dels Molins i Rec de Baix a Prada.** Segueix el peu del talús de la terrassa on es va construir la vila de Prada. La gran corba que segueix és un antic meandre de la Tet, abans que s'excavés el seu llit actual, protegint així la Plana de Sant Martí. Passat la vila pren el nom de Rec de Marqueixanes.

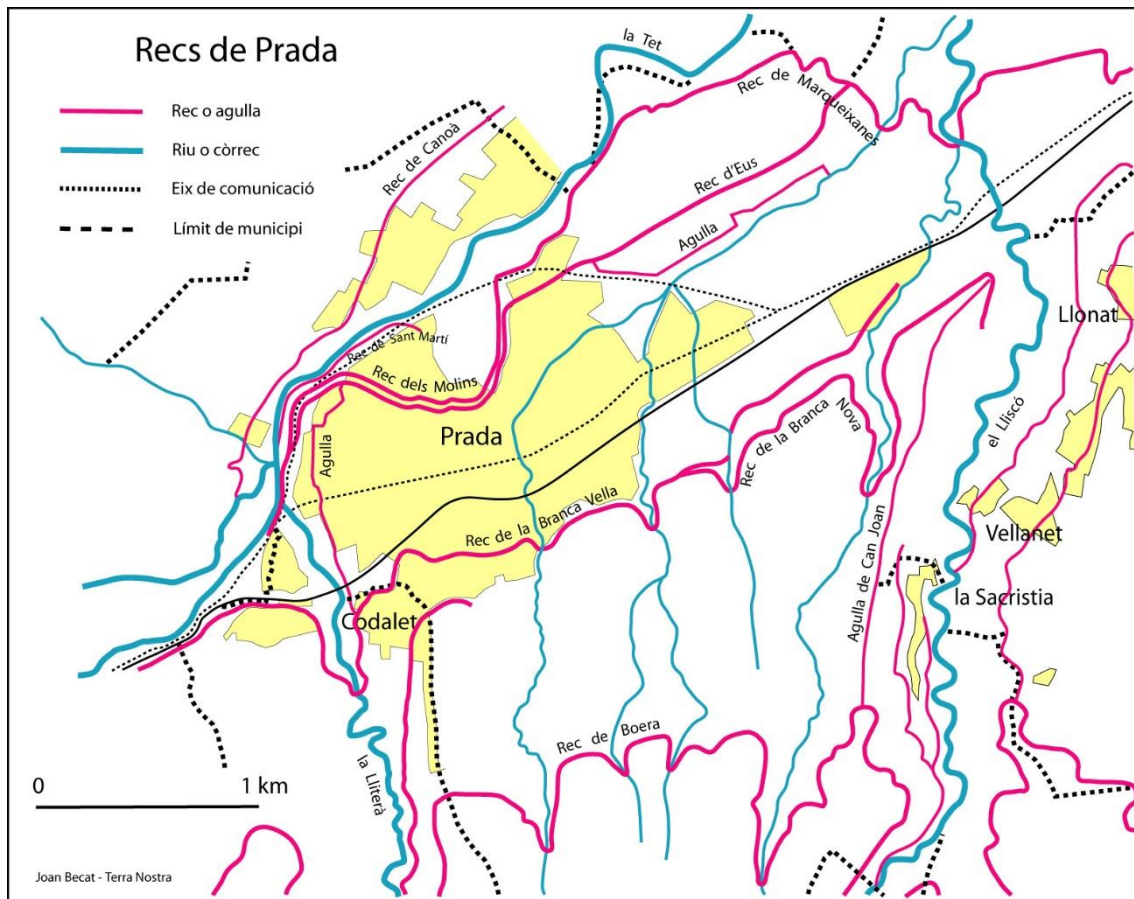


**El Rec d'Eus a Prada.** Segueix el Rec de Baix en el talús mateix tot al llarg de Prada i així, amb menys pendent que la terrassa mateixa, pot acabar portant l'aigua al pla a continuació de la vila. Noteu al segon pla que rep les caigudes d'una agulla que ve del **Rec de la Branca Vella** que passa al damunt de Prada i ha fet el seu recorregut dins la vila abans de veure la seua aigua sobrant recollida pel rec inferior..

(foto J. Becat)

5º) A la riba esquerra de la Tet hi ha primer una successió de tres petits recs : el **Rec d'en Caçà**, amb resclosa a Vilafranca, i el **Rec de Balajat**, amb presa a la Ribera del Callau, irriguen els plans de Rià, i el **Rec de Canoà** que irrigava el pla del Liceu Renouvier i de Riquer, avui dia urbanitzat.

El **Rec de Dalt** i el **Rec de Baix**, a Catllà, prenen l'aigua a la Castellana. Amb una resclosa a la Tet a Riquer el **Rec de la Llosa** porta la seva aigua al plans d'Eus.



6º) **Passat Marqueixanes** la Tet i el pantà de Vinçà són en contacte directe amb el massís granític del nord i les irrigacions de les valls afluent i de la conca de Vinçà són totes en riba dreta de la Tet.

- A la vall del Llec la irrigació d'Estoer i d'Espirà de Conflent s'articula al voltant del **Rec Major**, o **Rec d'Espirà**.

- A Finestret amb rescloses a la Llentillà hi ha el petit **Rec d'Aquí Davant**, o **Rec del Molí**, que porta l'aigua a les Hortes i, sobretot, el **Rec Major** que segueix el peu de la muntanya fins a Joc i, al Partidor dels Molins, reparteix l'aigua a la Branca de Rigardà i a la Branca de Vinçà, que irriguen tot el pla.

- A Rodés, el **Rec de Dalt** i el **Rec de Baix** aprofiten la Ribera de Croses i el Riufagès, malauradament tot sovint sense prou aigua a l'estiu.

## Els recs del bassí de Ceret

1º) **El Rec de Ceret i de Morellàs** és a la riba dreta del Tec, amb una resclosa als Banys d'Arles i un primer trajecte fins a la conca de Ceret on guanya una altitud relativa en relació amb les terrasses del Tec. Segueix després el peu de les muntanyes, dominant tots els plans de Ceret i de Morellàs, que irriguen les seves agulles i ambegues. Vora el Tec, al límit de Ceret i en territori de Sant Joan Pla de Corts, el petit **Rec de les Llongaines** irriga, com ho diu el seu nom, una minsa franja de terres del llit major.

**El Rec de Ceret i de Morellàs** als Banys d'Arles, poc després de la seua resclosa. El rec ha estat realitzat durant la segona meitat del segle XIX i ha necessitat obres d'art i aqüeductes per saltar les incisions profundes dels torrents dins el pla de Ceret, com a la Noguereda.

(foto syndicatdutech.fr)



**2º) el Rec del Molí**, a la riba esquerra del Tec és un rec modest, que irriga els Horts de Sant Joan Pla de Corts, al baix Vallespir.

**3º) A l'alt Vallespir.** El Vallespir és la comarca més humida i boscana de Catalunya Nord. La irrigació no hi és necessària com al Conflent veí, de clima sec i lluminós. No s'hi necessita una organització amb grans recs i transport de l'aigua sobre grans distàncies. Però, per a aportar complements o en cas d'una eventual secada algun estiu, hi havia moltes petites derivacions dels rius i, evidentment, els breus recs dels molts molins, tot sovint modestos. Aquests petits recs de proximitat són nombrosos als municipis de Montferrer, Arles i els Banys.

## Els recs de muntanya

Són presents a tot arreu : a totes les conques altes, a totes les valls muntanyenques, innumbrables preses deriven l'aigua dels rius i torrents. Tot sovint són curtes derivacions per a irrigar alguns prats o un petit conjunt de conreus. Però hi ha alguns recs espectaculars per la seva llargària i pel seu traçat a la falda de vessants rostos. Ara bé, curts o molt llargs, tots aquests recs tenien un cabal limitat i només regaven uns terrenys poc extensos. Avui dia molts d'ells són abandonats o fora de servei per no ser més utilitzats (abandó de l'agricultura de muntanya, èxode rural) o pel cost del seu manteniment per una població escassa.

### A Cerdanya

- Trobem a cada vall els recs locals per a la irrigació immediata de les terres dels llits majors o de la primera terrassa, i els antics recs dels molins de cada poble, com els Recs del Molí a Eina, a Estavar, a Palau de Cerdanya, a Bolquera, a Er o a Sallagosa.

Però alguns recs tenen més amplitud. En efecte la irrigació és indispensable a Cerdanya i, per tant, cada vegada que es pot captar l'aigua d'una ribera i que la disposició del relleu ho permet. Hi ha tota una organització i molts recs :

= Amb una resclosa al nivell de Vià, surt de l'Angust el **Rec de Bajanda**, amb una branca, el **Rec d'Estavar**, que passa el riu amb un sífó.

= Al sud cada vall i cada poble tenen els seus recs, amb recorreguts notables, de quatre a vuit quilòmetres, i la necessitat de prendre l'aigua molt amunt dins la vall.

= La Ribera d'Eina alimenta el riba dreta el **Rec d'Eina**, o **Rec de la Vall**, que

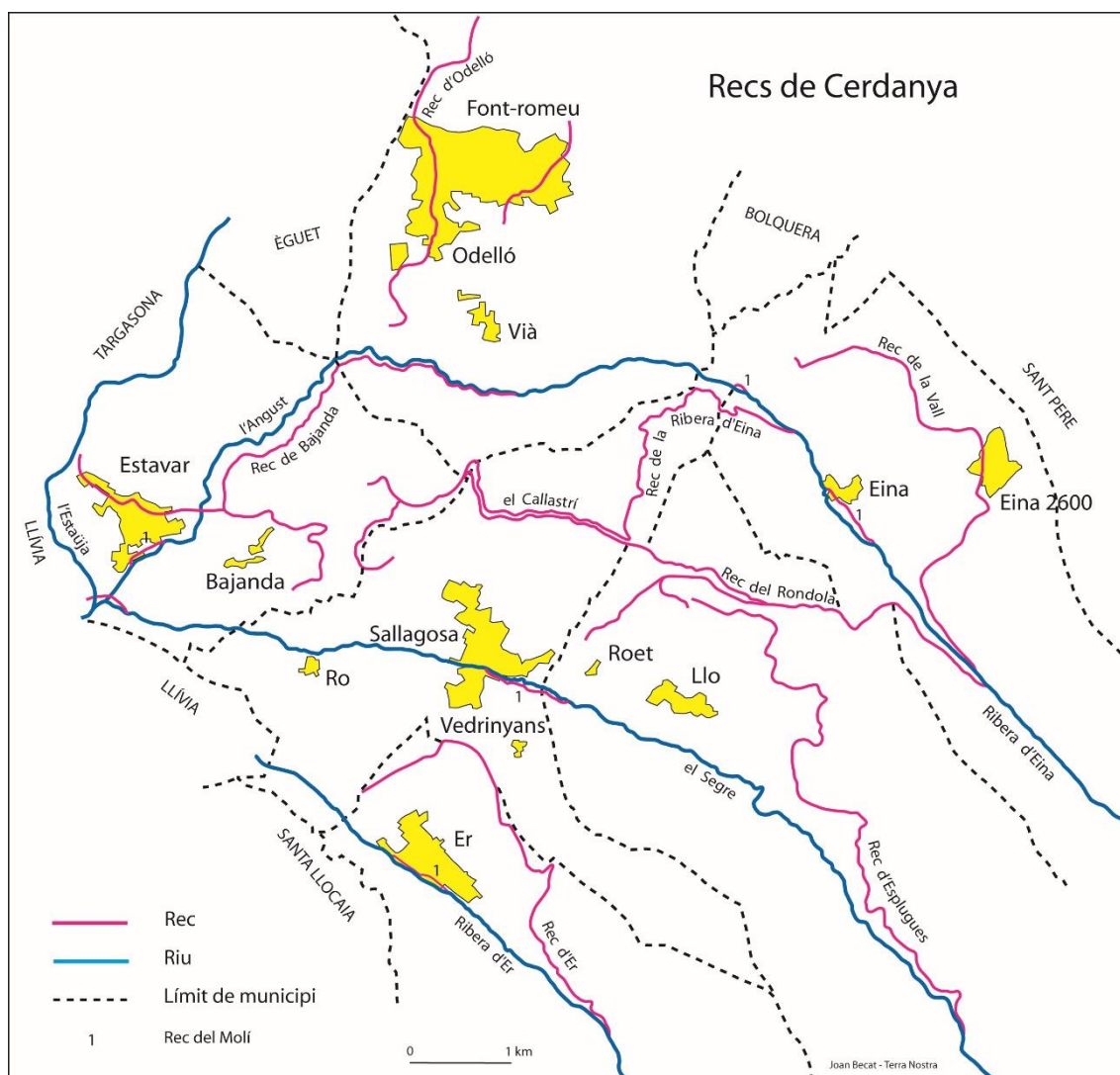
domina tot el terme, i en riba esquerra el **Rec del Rondola i de Roet**, o **Rec Vell de les Canals**, que canvia de vessant per a dominar els termes de Llo, de Sallagosa i d'Estavar, i acabar just per sobre del Rec de Bajanda. També dona aigua a Rec de la Ribera d'Eina, que porta l'aigua vers Callastres.

= Al llarg de la riba dreta del Segre, el **Rec d'Esplugues** porta l'aigua per damunt dels camps de Llo.

= De la riba dreta de la Ribera d'Er s'allibera el **Rec d'Er**, que irriga el Pla d'Er i el Pla de Baix.

= La Llavanera alimenta el **Rec de Dalt** i el **Rec de Baix** d'Oceja.

= La **Branca Nova** i la **Branca Vella** del **Rec de Dorres** porten l'aigua vers les terres del poble després d'un recorregut d'uns set quilòmetres per la muntanya.



= La Ribera d'Angostrina alimenta a la riba dreta el **Rec d'Angostrina** i a la riba esquerra el **Rec de Llivia**. Més avall, els **Recs d'Ur** tenen les rescloses a



Vilanova.

### **Al Capcir**

El seu clima fresc i més humit fa que els prats i cultius no necessitin irrigació. Només hi ha breus derivacions per a aportar un complement de reg als prats de la vora dels rius.

### **A l'alt Conflent**

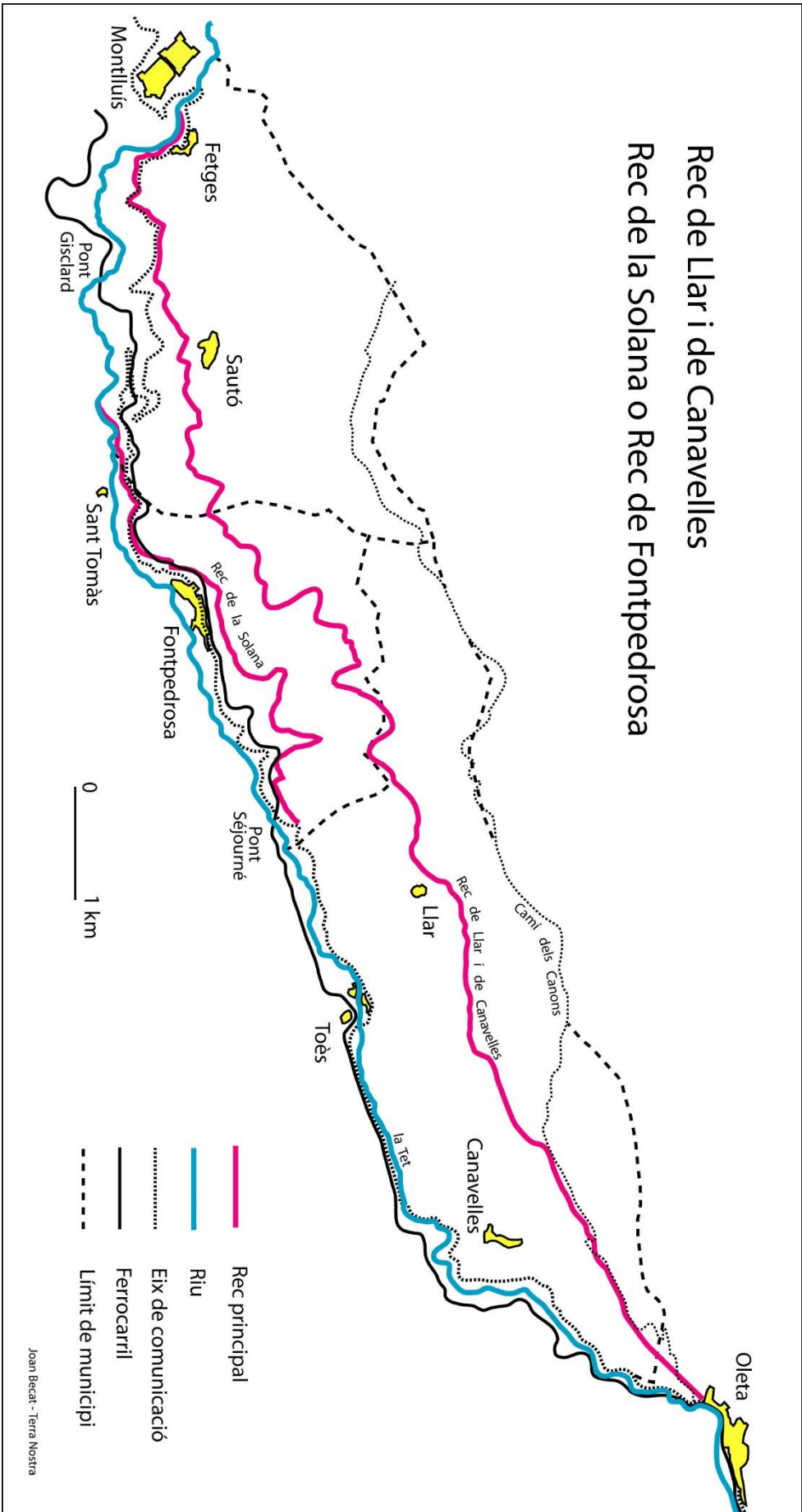
Aquesta comarca coneix estius secs i tots els prats i cultius necessiten reg. A més de les petites derivacions pels prats de les vores dels rius i d'uns quants recs modestos, per a poder regar espais cultivats de vegades bastant reduïts, les comunitats de regants van realitzar recs espectaculars, llargs de vegades de més de deu quilòmetres per una muntanyes rostes i pedregoses. Avui dia són gairebé tots abandonats, però diversos recs serveixen encara com a camins de gran recorregut pels excursionistes.

L'alt Conflent, amb un relleu contrastat i uns rius que han incisat profundament les muntanyes, és una comarca que, malgrat les seves dures condicions de vida, va ser molt poblada i on s'han realitzat, des de l'Edat Mitjana, un gran nombre de recs, alguns d'ells espectaculars. Alguns recs són de llarg recorregut : **el Rec de Llar i Canavelles**, el més llarg i el més remarcable ; el **Rec de Nyer** amb un recorregut força espectacular per les gorges de Mentet ; el **Rec Nou d'Orellà** i el **Rec de Jújols**.

Evidentment, com és habitual, trobem els recs de pobles, de recorregut breu o mitjà, fins uns pocs quilòmetres a la vall alta i mitjana de la Tet (Fontpedrosa, Canavelles, Joncet, Serdinyà, Vilafranca), a les valls que baixen del massís del Canigó (Saorra, Toren, Fullà, Fillols, Castell, Vernet, Cornellà de Conflent), a les Garrotxes i a les valls del massís del Madres (Orellà, Èvol, Oleta, Noedes, Urbanyà, Mosset, Campome, Molig)

**1º) El Rec de Llar i Canavelles** és el més llarg i el més remarcable : la seva resclosa és sota les fortificacions de Montlluís i porta l'aigua de la Tet fins a Oleta (o sigui més de quinze quilòmetres), seguint el vessant rost de la gran solana de la vall de la Tet fins a Llar i després la cresta de Canavelles a Oleta. Dissenyat per a la irrigació, va ser aprofitat i serveix sempre per a portar aigua a la central hidroelèctrica d'Oleta mitjançant una conducció forçada de 250m de desnivell en el seu tram final.

Amb una resclosa a la Tet més avall de la central hidroelèctrica de la Cassanya, el **Rec de la Solana**, o **Rec de Fontpedrosa**, irrigava les feixes de Fontpedrosa i acaba prop del Pont Sejourné després de 5 km de recorregut.

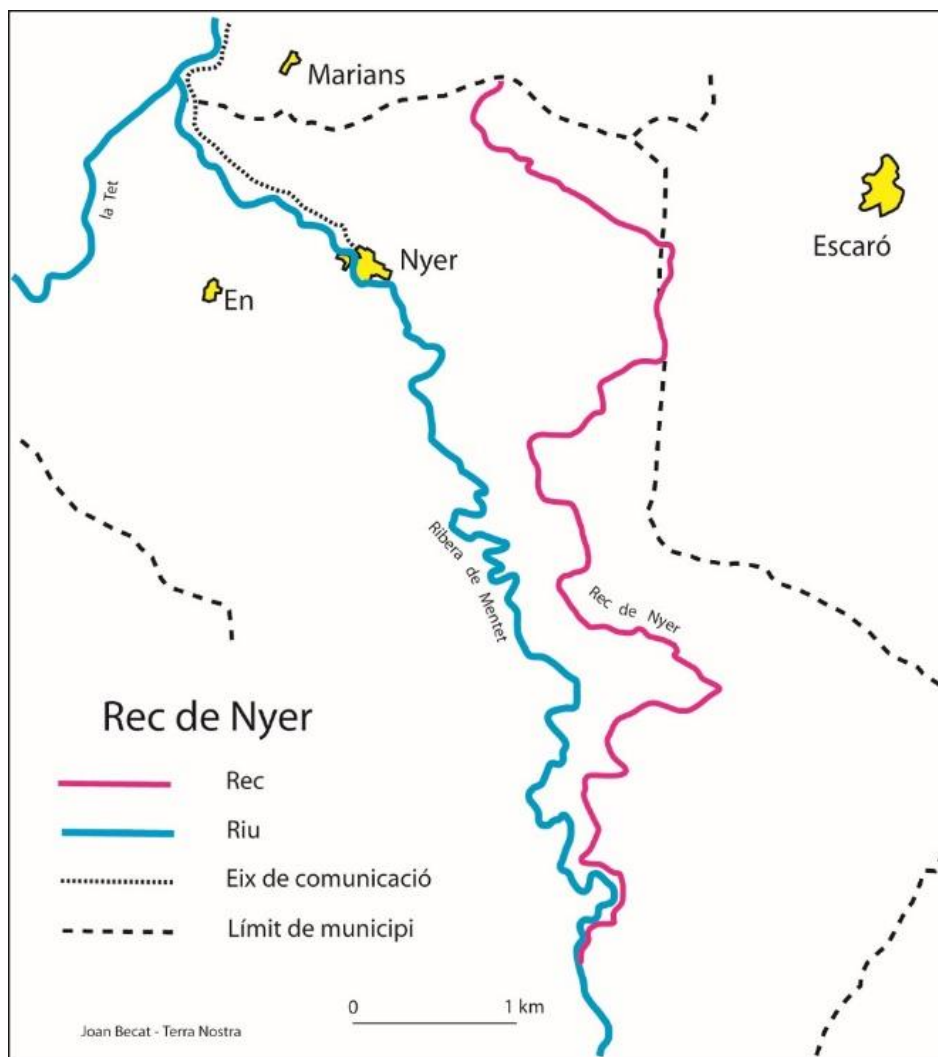




(foto Marta Becat)

Fontpedrosa i la Solana des de Prats de Balaguer. El Rec de Llar i de Canavelles passa molt amunt, dins les roques a dalt del vessant abrupte a l'esquerra de la fotografia, i segueix a la part alta dels altres vessants. Aquestes condicions donen una idea de la feina i de l'enginyositat de la gent que el va construir. El Rec de la Solana passa al damunt del poble i es nota el seu recorregut amb la diferència de vegetació: el rec marca el cim de la línia de vegetació més abundosa que cobreix la base del vessant.

**2º) El Rec de Nyer** té un recorregut força espectacular : la seva resclosa és un poc més avall del poble de Mentet. Segueix durant 7 km els vessants rostos i rocosos d'aquesta vall estreta, que cap carretera no ha pogut penetrar, fins al Coll de la Llosa és a dir a la cresta que separa els territoris d'Escaró i de Nyer. Després segueix durant uns dos quilòmetres més aquesta cresta fins a la Serra, al damunt de Soanyes, irrigant les feixes que domina.



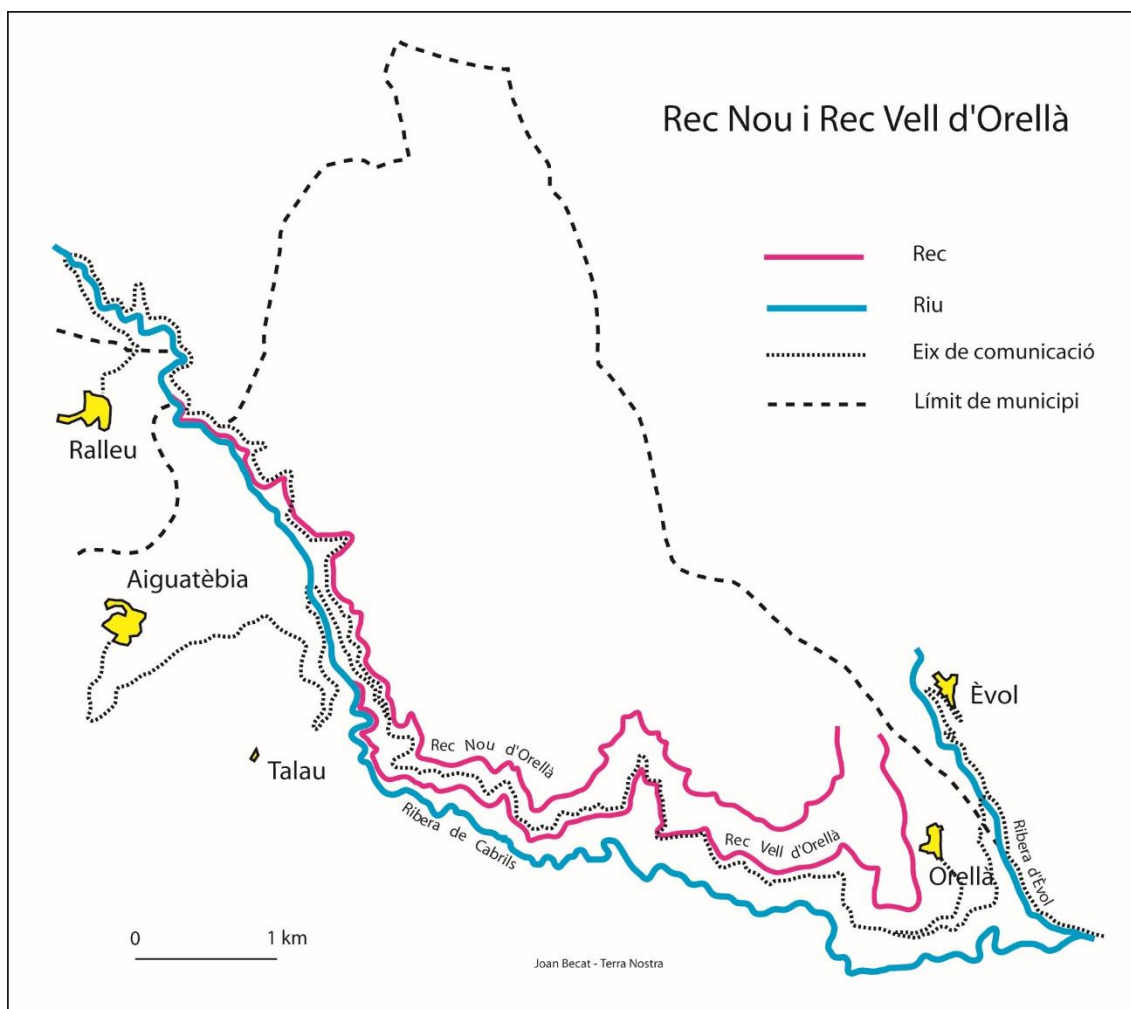
(foto Pyrénées Frontière Sauvage)

El Rec de Nyer va ser traçat o obert en els pendents molt forts i els abruptes d'una vall

en gran part en gorja i porta l'aigua a les feixes de Nyer, fins a la cresta, i a la part alta de Soanyes. Una operació recent, promoguda pel Parc del Pirineu català i el Consell General, amb Cristià Bourquin (<https://vimeo.com/80688727>: Canal de Nyer de Michel Bost), ha utilitzat exactament el llit del rec per posar-hi una conducta d'aigua per una central hidroelèctrica. En el marc de la Reserva Natural de Nyer, el rec serveix també d'itinerari per a l'excursionisme.

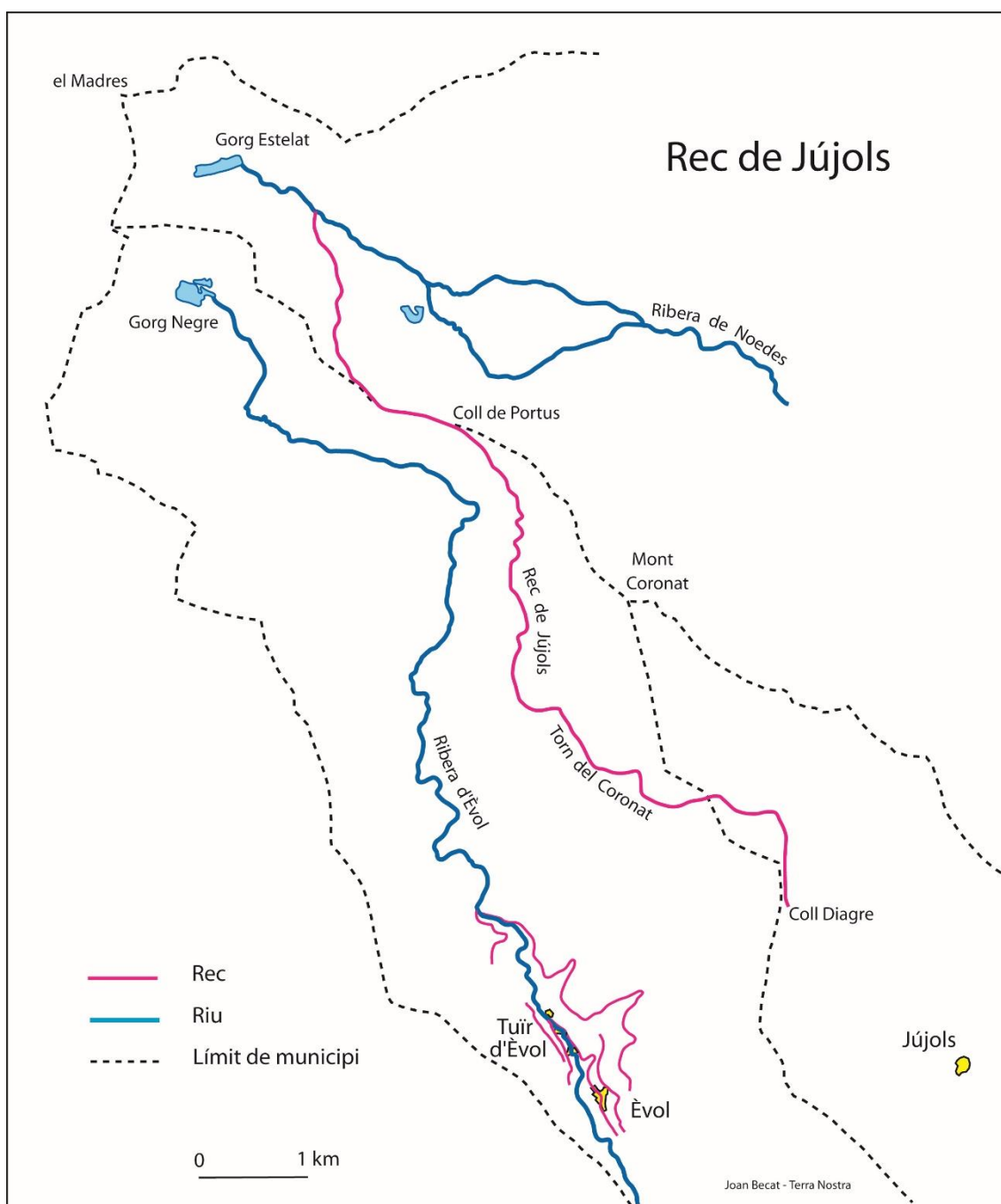
**3º) El Rec Vell d'Orellà** irrigava els camps i prats d'aquest poble. Té la resclosa a la Ribera de Cabrils més amunt de Turol. Per a portar l'aigua encara més amunt a la Serra de Palmes, **el Rec Nou d'Orellà** pren l'aigua sota Ralleu i segueix durant 9 km aquests vessants rostos i torrencials.

A l'obac d'Orellà i d'Oleta hi ha el modest **Rec de la Manlleu**.



**4º) El Rec de Jújols**, avui abandonat, tenia la seva presa a la Ribera de Noedes, sota del Gorg Estelat. Passant pel Coll de Portus, portava l'aigua a una altra vall, seguint la falda sud del Mont Coronat, per a arribar al damunt de les terres de Jújols després d'un recorregut de més de 10 km.

La Ribera d'Èvol alimenta el **Rec d'Èvol** i, per a aportar aigua a Oleta, el **Rec de la Vila** i el **Rec Nou de la Vila**.



**5º) Els recs de Joncet, Serdinyà i Vilafranca.** Amb una resclosa a la Tet a sota de Marians, el **Rec de Joncet** (o Rec del Bac de Joncet) segueix el peu de

l'obac sobre uns 6 km, regant una franja de feixes i prats.

Més avall d'Oleta hi ha tres preses a la Tet : a la riba dreta s'all el **Rec de la Bastida** i a l'esquerra el **Rec del Solà**, o **Rec Nou de Serdinyà**, que segueix durant 6 km els solans de Joncet i de Serdinyà fins al peu del solà de Sant Pere. Sempre a Serdinyà, l'aigua de la Vallmarsana es deriva cap el petit **Rec de la Tasca**, i el **Rec de les Ribes** irriga els vessants on comença el seu trajecte el Rec de Boera.

El solà de Vilafranca té el **Rec d'en Conomari** i el **Rec Major d'en Caçà** arriba fins a Rià.

#### **6º) Els recs de les valls de la riba esquerra de la Tet.**

El **Rec de Noedes** seguia tota l'alta solana de la vall durant uns 5 km. El **Rec d'Orbanyà** desviava l'aigua del vessant de Noedes cap a la vall veïna.

La Castellana alimenta molts recs a Mosset, Molig i Campome : en riba esquerra els dos principals són el **Rec de la Vila** a Mosset i el **Rec de Molig** ; en riba dreta trobem successivament una sèrie de recs modestos : el **Rec del Sill**, el **Rec de la Font del Tell**, el **Rec del Bac**, el **Rec de Rodoles**, el **Rec de Campome**, el **Rec de la Teuleria** i el **Rec de la Corbatera**.

#### **7º) Els recs de les valls de la riba dreta de la Tet.**

A la vall de la Rotjà, el **Rec de Toren** en riba esquerra i el **Rec de Noguereda** en riba dreta tenen un recorregut d'uns 5 km en vessants rocosos abans d'arribar a la part més alta de les antigues terres conreades de Saorra i Toren. La vall de Saorra i Fullà té una bateria de recs esglaonats, de banda i banda: el **Rec de les Comes** o Rec de les Clotes, el **Rec Major** o Rec dels Frares, el **Rec de Restrenyines**, el **Rec Nou** o Canal dels Ulls.

A la vall del Cadí, trobem a Castell el **Rec de Coll de Jau** i el **Rec de Dalt i Baix**, a Vernet el **Rec de les Estrilles** i el **Rec de Sant Sadurní**. Al Riu de Sant Vicenç hi ha el **Rec de la Ruidera**, el **Rec de les Escomelles**, i més avall, a Cornellà de Conflent el **Rec del Turó**.

De la Ribera de Fillols s'allen el **Rec de Sant Pere**, el **Rec dels Cotius** i el **Rec de Salloberes**

El **Rec de Fillols**, o **Rec de les Molleres** porta l'aigua del Riu Merder a les feixes de Cirac.

**8º) Trobem els habituals Recs del Molí** a Fontpedrosa, a Canavelles, a Fullà, a Cornellà de Conflent, a Fillols el **Rec de la Moladora**, i a Campome el **Rec de la Farga**.